



ISJ BISTRITĂ-NĂȘĂUD



ASOCIAȚIA AUTISM
EUROPA
BISTRITĂ



CCD BISTRITĂ-NĂȘĂUD



CONSILIUL JUDEȚEAN
BISTRITĂ-NĂȘĂUD



ȘCOALA GIMNAZIALĂ
NR. 4 BISTRITĂ

Titlul proiectului: Dezvoltarea de strategii și politici pentru a acorda șanse egale copiilor aparținând grupurilor vulnerabile.

ID PROIECT: PEH095

Proiect finanțat cu sprijinul financiar al Programului RO10 - CORAI, program finanțat de Granturile SEE 2009-2014 și administrat de Fondul Român de Dezvoltare Socială.

Studiu

privind gradul de integrare al persoanelor cu dificultăți de învățare

În cadrul proiectului „**Dezvoltare de strategii și politici pentru a acorda șanse egale copiilor aparținând grupurilor vulnerabile**” s-a realizat un studiu menit să culegă datele necesare ce vor sta la baza elaborării unei strategii coerente pentru facilitarea integrării persoanelor cu dificultăți de învățare.

Astfel, **obiectivul general al studiului** este evaluarea gradului de integrare al persoanelor (copiilor) cu dificultăți de învățare și familiilor acestora.

Obiectivele specific își propun:

Identificarea nevoilor concrete și actuale ale copiilor din grupurile vulnerabile, al creării de noi servicii.

Oferirea unei imagini generale asupra modului și a măsurii în care serviciile actuale răspund nevoilor copiilor și a familiilor acestora.

Eșantionul pe care s-a realizat studiul a fost realizat din:

- **115 părinți ai copiilor cu dificultăți de învățare și TSA:**

79 părinți din mediul urban, 36 părinți din mediul rural;

29 părinți bărbați, 86 părinți femei;

- **185 specialiști care lucrează cu copii cu dificultăți de învățare și TSA:**

140 specialiști din mediul urban și 45 din mediul rural;

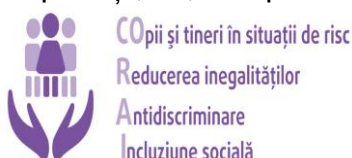
22 specialiști bărbați și 163 specialiști femei;

În alcătuirea eșantionului s-a urmărit acoperirea categoriilor relevante de dificultăți de învățare și TSA, precum și a categoriilor de specialiști ce intră în contact cu acești copii.

Instrumentul aplicat: Chestionar auto-aplicat - 300 chestionare (auto)administrare de părinți/aparținători, specialiști și reprezentanți ai autorităților publice județene și locale.

Prelucrarea chestionarului pune în evidență următoarele:

1. Ca aspect general (introdutiv în abordarea studiului), părinții și specialiștii se poziționează în general neutru privind **integrarea copiilor cu dificultăți de învățare și TSA în activitatea educațională la clasă** – având ponderea cea mai mare (44,3% - părinții; 43,8% specialiștii) a celor care declară că sunt mulțumiți în **Oarecare măsură**





ISJ BISTRIȚA-NĂSĂUD



ASOCIAȚIA AUTISM
EUROPA
BISTRIȚA



CCD BISTRIȚA-NĂSĂUD



CONSILIUL JUDEȚEAN
BISTRIȚA-NĂSĂUD



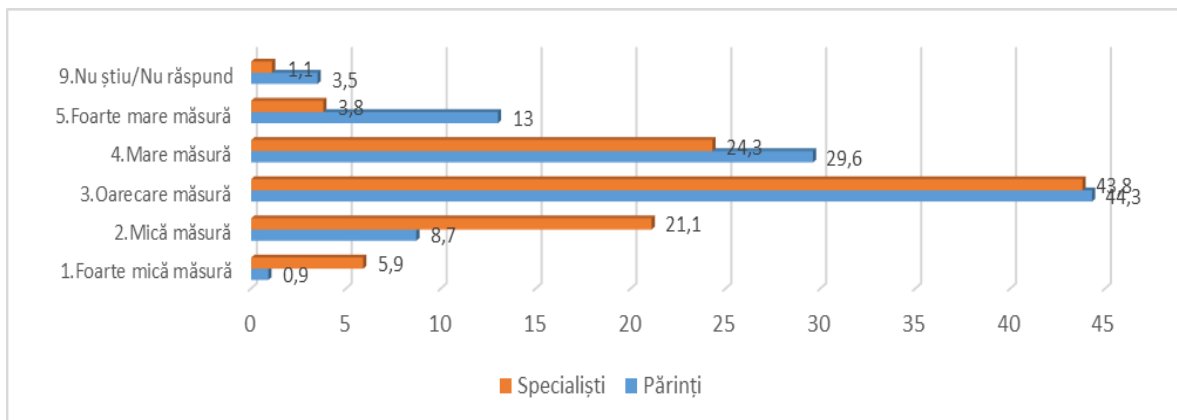
ȘCOALA GIMNAZIALĂ
NR. 4 BISTRIȚA

Titlul proiectului: Dezvoltarea de strategii și politici pentru a acorda șanse egale copiilor aparținând grupurilor vulnerabile.

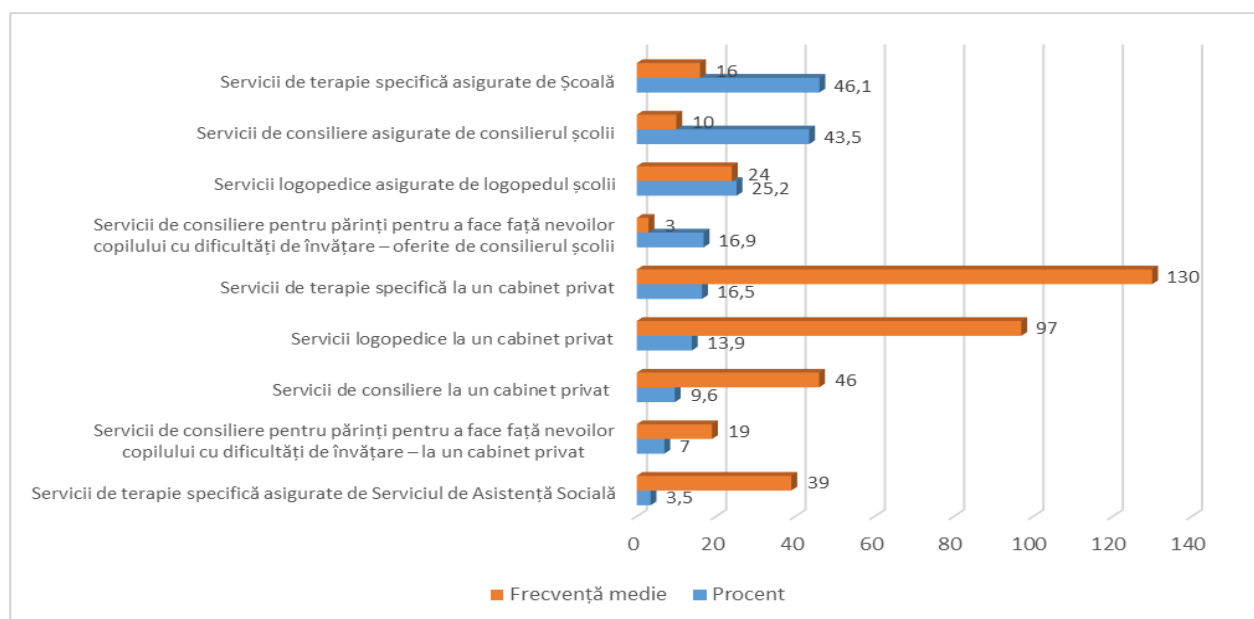
ID PROIECT: PEH095

Proiect finanțat cu sprijinul financiar al Programului RO10 - CORAI, program finanțat de Granturile SEE 2009-2014 și administrat de Fondul Român de Dezvoltare Socială.

de acest aspect. Comparativ cu părinții, specialiștii percep o mai mare nevoie de creștere a gradului de integrare a copiilor cu dificultăți de învățare și TSA în activitatea educațională la clasă – ei au acces la o categorie mai vastă de informații privind integrarea copiilor cu dificultăți de învățare și TSA în activitățile sociale – aici incluzând activitatea educațională la clasă.



2. Cei mai mulți dintre elevi și părinți au beneficiat de servicii asigurate de Școală, însă frecvența cu care beneficiază elevii și părinții de serviciile asigurate de școală este substanțial mai redusă decât frecvența serviciilor pentru cei care apelează la servicii private – ceea ce arată că școala asigură servicii la un număr mare de elevii și părinți, însă nu face față și nu răspunde **nevoii** acestora **privind volumul de servicii**, respectiv **nevoii privind terapiile specifice**.





ISJ BISTRITĂ-NĂȘĂUD

ASOCIAȚIA AUTISM
EUROPA BISTRITĂ

CCD BISTRITĂ-NĂȘĂUD

CONSILIUL JUDEȚEAN
BISTRITĂ-NĂȘĂUDȘCOALA GIMNAZIALĂ
NR. 4 BISTRITĂ

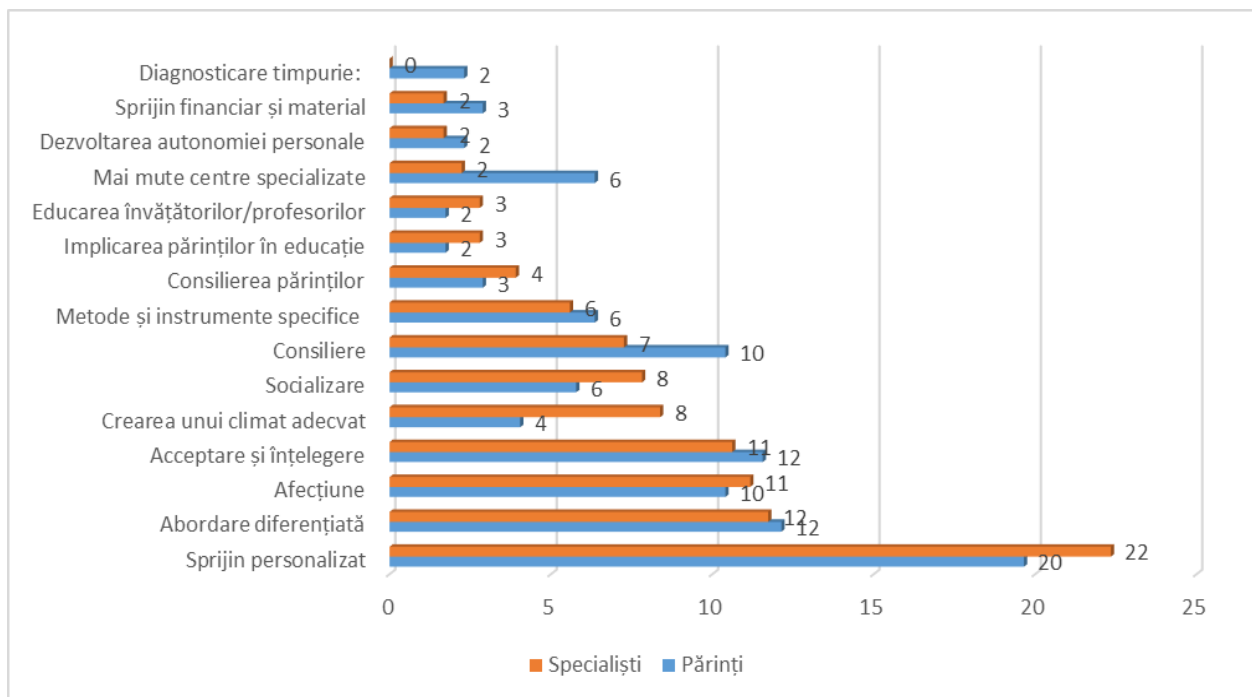
Titlul proiectului: Dezvoltarea de strategii și politici pentru a acorda șanse egale copiilor aparținând grupurilor vulnerabile.

ID PROIECT: PEH095

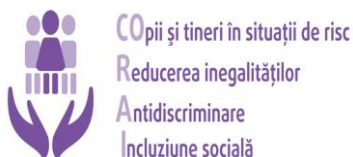
Proiect finanțat cu sprijinul financiar al Programului RO10 - CORAI, program finanțat de Granturile SEE 2009-2014 și administrat de Fondul Român de Dezvoltare Socială.

3. Cele mai multe din nevoile copiilor cu dificultăți de învățare și cu TSA sunt identificate de părinți în **categoria Sprijinului personalizat** acordat acestora - 20% dintre nevoile identificate de Părinți și 22% din cele identificate de Specialiști sunt în această categorie. Tot în această categorie a sprijinului personalizat, 51% dintre părinți și 28% dintre specialiști fac recomandări **privind îmbunătățirea serviciilor educaționale**. Chiar dacă nu există diferențe majore, există totuși câteva diferențieri semnificative între părinți și specialiști:

- Crearea unui climat confortabil – reprezintă 4% dintre nevoile identificate de Părinți respectiv 8% dintre nevoile identificate de Specialiști;
- Consilierea – reprezintă 10% dintre nevoile identificate de Părinți respectiv 7% dintre nevoile identificate de Specialiști;
- Mai multe centre specializate – reprezintă 6% dintre nevoile identificate de Părinți respectiv 2% dintre nevoile identificate de Specialiști;
- Diagnosticarea timpurie – reprezintă 2% dintre nevoile identificate de Părinți respectiv 0% dintre nevoile identificate de Specialiști;



4. Recomandările părinților privind îmbunătățirea modului în care Serviciile sociale răspund nevoilor copiilor cu dificultăți de învățare și cu TSA - sunt centrate către **asigurarea sprijinului direct** (35% dintre părinți fac astfel de recomandări) și **colaborarea cu celelalte instituții** (22% dintre părinți), în timp ce cele ale specialiștilor se îndreaptă către componenta de **Networking instituțional** (33%),



Copii și tineri în situații de risc
Reducerea inegalităților
Antidiscriminare
Incluziune socială



FONDUL ROMÂN DE
DEZVOLTARE SOCIALĂ



ICELAND
LIECHTENSTEIN
NORWAY

eea
grants



ISJ BISTRITĂ-NĂȘĂUD



ASOCIAȚIA AUTISM
EUROPA
BISTRITĂ



CCD BISTRITĂ-NĂȘĂUD



CONSILIUL JUDEȚEAN
BISTRITĂ-NĂȘĂUD



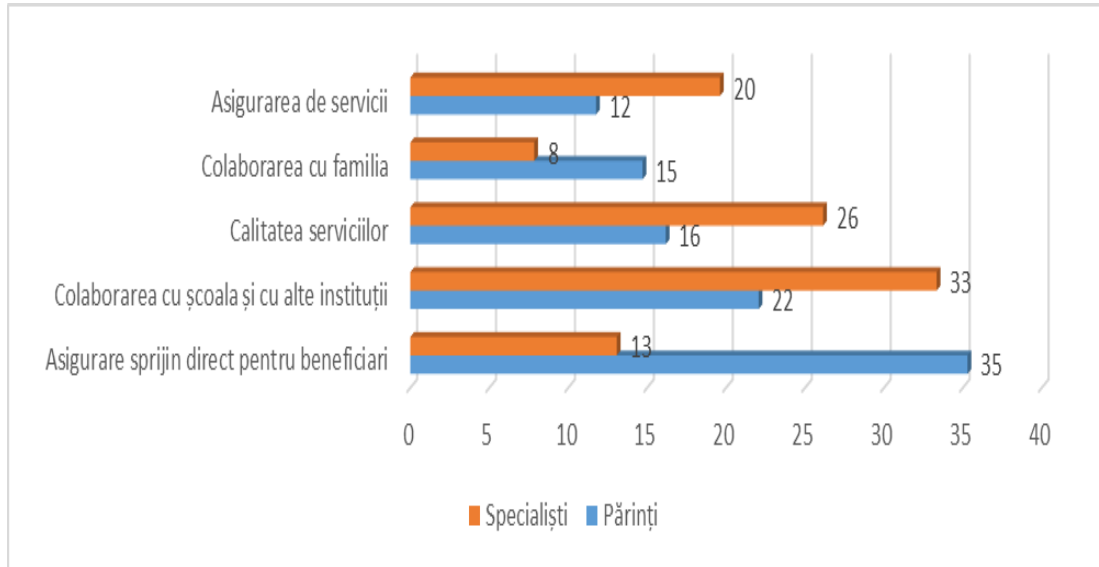
ȘCOALA GIMNAZIALĂ
NR. 4 BISTRITĂ

Titlul proiectului: Dezvoltarea de strategii și politici pentru a acorda șanse egale copiilor aparținând grupurilor vulnerabile.

ID PROIECT: PEH095

Proiect finanțat cu sprijinul financiar al Programului RO10 - CORAI, program finanțat de Granturile SEE 2009-2014 și administrat de Fondul Român de Dezvoltare Socială.

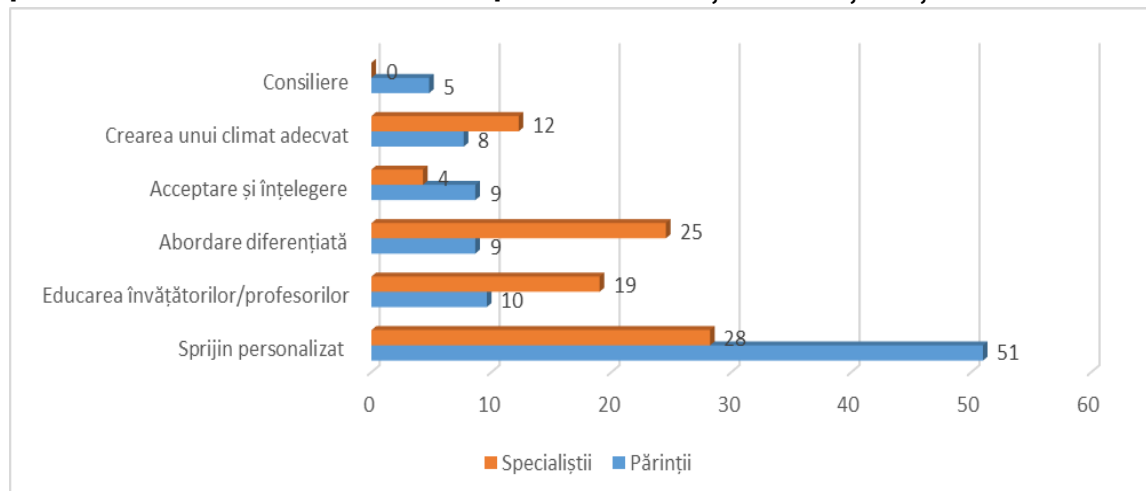
calitatea serviciilor oferite de SAS (26%) și Asigurarea de servicii pentru beneficiari (20%).



5. Evaluarea măsurii în care serviciile educaționale răspund nevoilor copiilor cu dificultăți de învățare și TSA – nevoi identificate anterior de părinți și cadre didactice se prezintă astfel:

- Nu există diferențe majore între aprecierile părinților și specialiștilor,
- Cei mai mulți dintre părinți (47%) și specialiști (44,6%) consideră că serviciile răspund în **Oarecare măsură** nevoilor copiilor cu dificultăți de învățare și TSA;

Cea mai mare pondere a părinților și specialiștilor fac recomandări privind îmbunătățirea serviciilor educaționale în ceea ce privește: **sprijinul personalizat acordat copiilor, abordarea diferențiată a educației, formarea și educarea profesorilor care lucrează cu copii cu dificultăți de învățare și cu TSA.**





ISJ BISTRITĂ-NĂȘĂUD



ASOCIAȚIA AUTISM
EUROPA
BISTRITĂ



CCD BISTRITĂ-NĂȘĂUD



CONSILIUL JUDEȚEAN
BISTRITĂ-NĂȘĂUD



ȘCOALA GIMNAZIALĂ
NR. 4 BISTRITĂ

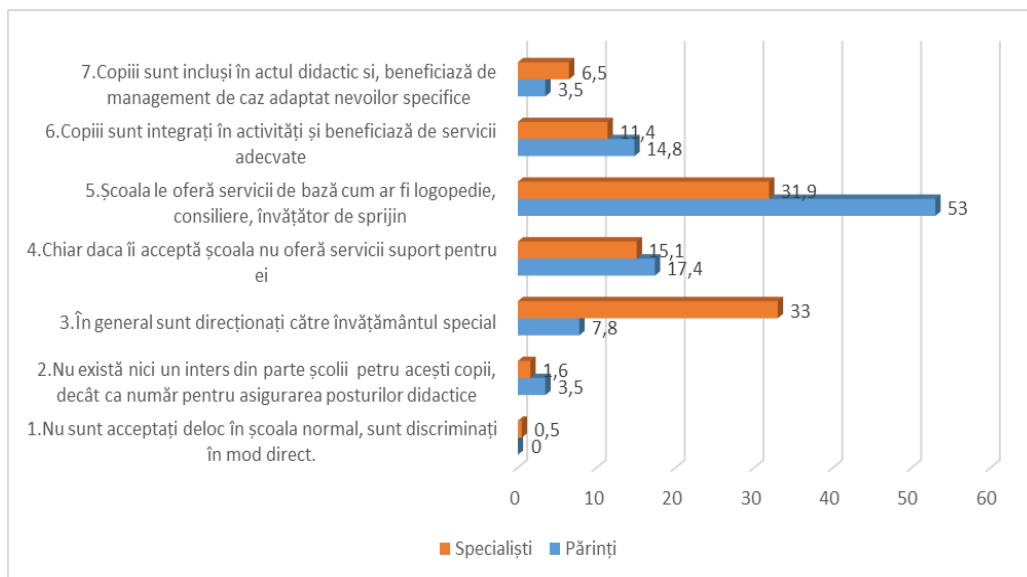
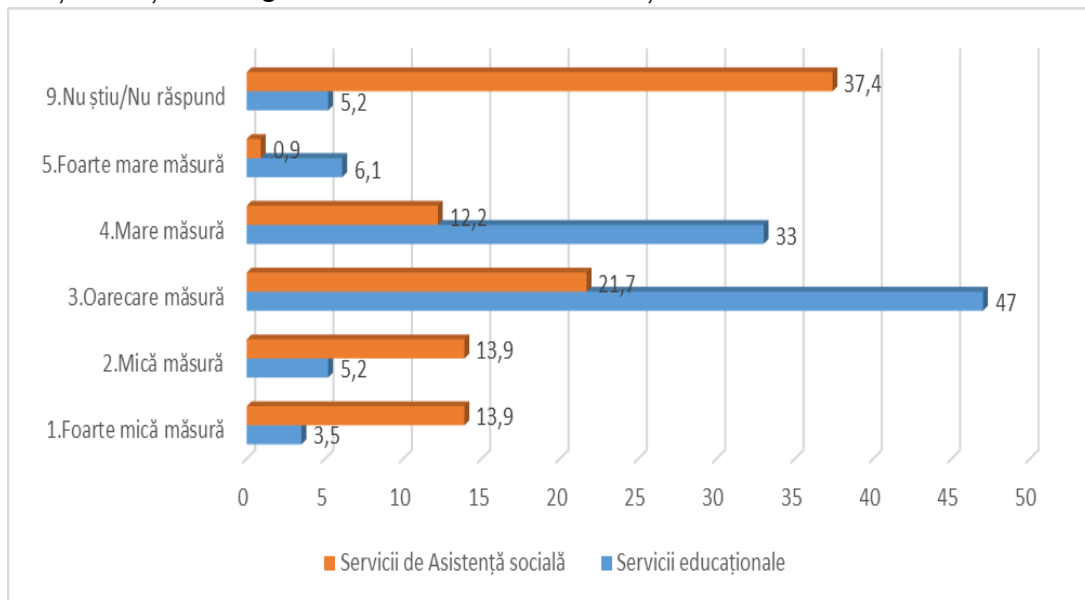
Titlul proiectului: Dezvoltarea de strategii și politici pentru a acorda șanse egale copiilor aparținând grupurilor vulnerabile.

ID PROIECT: PEH095

Proiect finanțat cu sprijinul financiar al Programului RO10 - CORAI, program finanțat de Granturile SEE 2009-2014 și administrat de Fondul Român de Dezvoltare Socială.

Chiar dacă încă specialiștii mai fac recomandări privind segregarea în educație, includerea copiilor cu dificultăți de învățare sau TSA în serviciile educaționale ale CSEI sau limitarea numărului de elevi cu dificultăți de învățare sau TSA la maxim unul pe clasă, **aceste recomandări sunt limitate.**

6. Părinții au o informație mai bună legat de **modul în care Serviciile educaționale răspund nevoilor copiilor cu dificultăți de învățare și cu TSA** comparativ cu informațiile deținute legat de Serviciile de Asistență socială;





ISJ BISTRITĂ-NĂȘĂUD

ASOCIAȚIA AUTISM
EUROPA BISTRITĂ

CCD BISTRITĂ-NĂȘĂUD

CONSILIUL JUDEȚEAN
BISTRITĂ-NĂȘĂUDȘCOALA GIMNAZIALĂ
NR. 4 BISTRITĂ

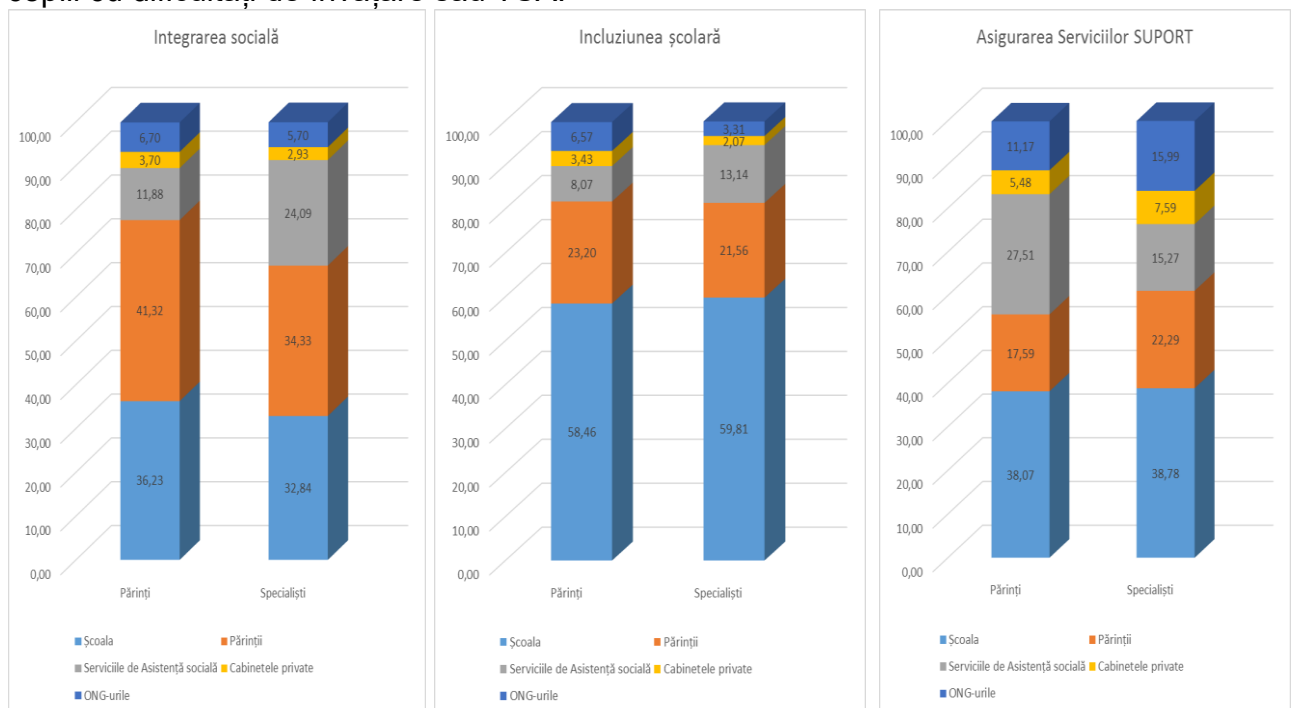
Titlul proiectului: Dezvoltarea de strategii și politici pentru a acorda șanse egale copiilor aparținând grupurilor vulnerabile.

ID PROIECT: PEH095

Proiect finanțat cu sprijinul financiar al Programului RO10 - CORAI, program finanțat de Granturile SEE 2009-2014 și administrat de Fondul Român de Dezvoltare Socială.

7. Cei mai mulți dintre părinți au o atitudine neutră pozitivă față de modalitatea în care școala integrează copiii cu dificultăți de învățare și cu TSA și furnizează servicii suport pentru aceștia - 53% dintre părinți consideră că **Școala oferă serviciile de bază cum ar fi logopedie, consiliere, învățator de sprijin**; atitudinea specialiștilor este una mai puțin favorabilă decât a părinților – 31,9% dintre aceștia se poziționează pe aceeași scală cu părinții, dar 33% dintre specialiști consideră că **În general copiii cu dificultăți de învățare și cu TSA sunt integrați în învățământul special**.

8. Părinții își asumă în proporție de 41,32% responsabilitatea privind INTEGRAREA SOCIALĂ a propriilor copii și creditează școala cu această responsabilitate în proporție de 35,23%; în ceea ce privește INCLUZIUNEA ȘCOLARĂ, atât părinții, cât și specialiștii sunt de acord că ea trebuie să vină din interiorul școlii; În plus, o mare pondere a părinților (38,07%) și specialiștilor (38,78%) consideră că **școala este responsabilă și de asigurarea serviciilor suport** pentru copiii cu dificultăți de învățare sau TSA.



Din răspunsurile oferite s-a conturat ideea că părinții și specialiștii care lucrează cu copiii cu dificultăți de învățare și TSA doresc un sistem coerent, care sprijină copilul și părintele încă din momentul sesizării **nevoii** de diagnostic. Acest sistem ar presupune oameni informați, școli incluzive, centre de integrare socială, locuri de muncă facilitate, un sistem care dorește să ajute și să imprime „o mentalitate de accepta ce e diferit”, cum se exprima un părinte. Doar un astfel de sistem îi poate sprijini pe acești copii în dobândirea/suplinirea acelor competențe necesare pentru



ISJ BISTRITĂ-NĂȘĂUD



ASOCIAȚIA AUTISM
EUROPA
BISTRITĂ



CCD BISTRITĂ-NĂȘĂUD



CONSILIUL JUDEȚEAN
BISTRITĂ-NĂȘĂUD



ȘCOALA GIMNAZIALĂ
NR. 4 BISTRITĂ

Titlul proiectului: Dezvoltarea de strategii și politici pentru a acorda șanse egale copiilor aparținând grupurilor vulnerabile.

ID PROIECT: PEH095

Proiect finanțat cu sprijinul financiar al Programului RO10 - CORAI, program finanțat de Granturile SEE 2009-2014 și administrat de Fondul Român de Dezvoltare Socială.

viața independentă, îndeplinind dorința cea mai mare a părintelui: „**să fie capabili să își ducă viața în propriile mâini când ei (părinții) nu vor mai fi.**”

Ca să putem vorbi de integrare școlară și socială, cuvântul cheie este flexibilitatea. Școala ar trebui să își găsească flexibilitatea pentru a integra cât mai mulți copii cu TSA sau dificultăți de învățare. „*Si asta înseamnă nu doar flexibilitatea de a-i primi și accepta, ci și adaptarea mediului și a resurselor umane*”(M. C., terapeut). Continuând această perspectivă, ar trebui luată în calcul flexibilizarea pieței muncii, dar și a atitudinii pe care fiecare o adoptă vis-a – vis de acești copii. Cine știe... o soluție ar putea să fie adaptarea lumii noastre la lumea lor și nu invers.



Copii și tineri în situații de risc
Reducerea inegalităților
Antidiscriminare
Incluziune socială

